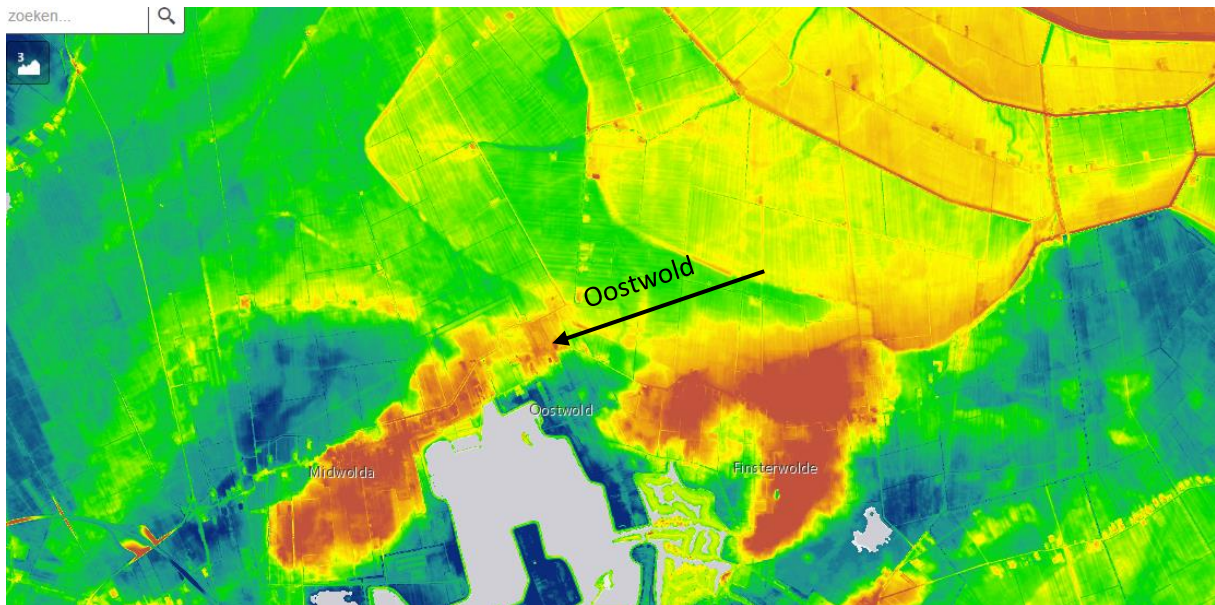




Infobestand Oostwold.



Hoogtekaart Oostwold.

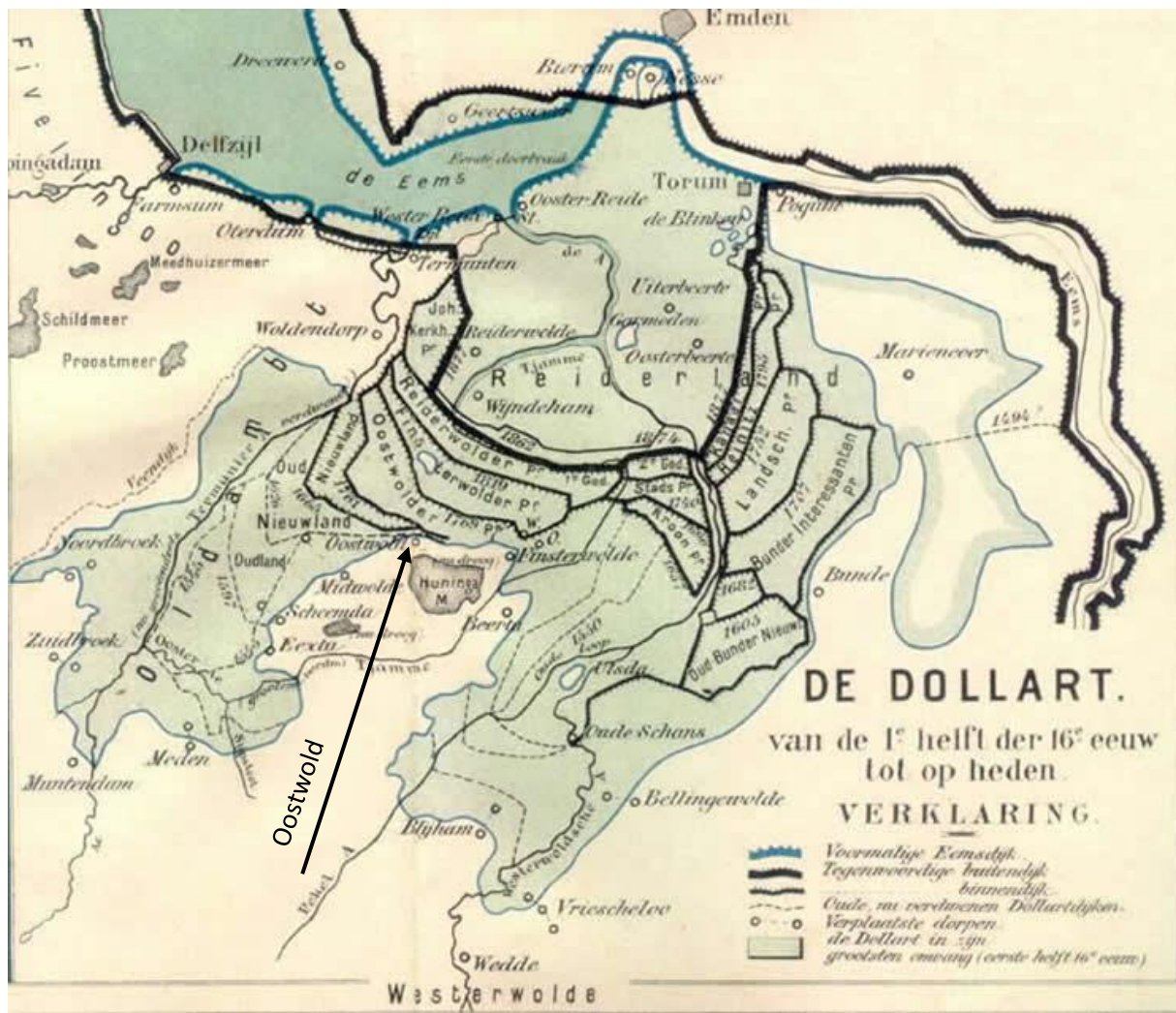
Oostwold.

Oostwold ligt in het Oldambt en lag oorspronkelijk aan de oever van de Dollard. De Dollard lag aan de Noord kant van het dorp. Op de historisch op de volgende pagina is dat goed te zien. Op de bovenstaanden actuele hoogtekaart zien we ten noorden van Oostwold duidelijk de lijnen van de inploderingen. Buiten het dorp, aan de weg naar Midwolda en in de Oostwolderpolder staan kapitale boerderijen, in het dorp woonden de landarbeiders. De tegenstellingen tussen boer en arbeider waren in deze streek van oudsher zeer groot. In het nabijgelegen Finsterwolde heeft die tegenstelling geleid tot een zeer sterke positie van de Communistische partij. In Oostwold en in het nabijgelegen Midwolda waren en bleven de landarbeiders streng protestants.

Oldambtmeer en de Blauwe Stad.

Vandaag de dag ligt Oostwold aan de zuidkant aan het Oldambtmeer. Het Oldambtmeer is een meer van zo'n 800 hectare gelegen in het Oldambt. Het meer is aangelegd als onderdeel van het woon- en recreatieproject Blauwestad. Het Oldambtmeer is gemiddeld 1,30 meter diep, waardoor het met name geschikt is voor (open) zeilboten en kleinere motorjachten. In het Oldambt had de landbouw het eind jaren tachtig van de twintigste eeuw zwaar. Boeren hadden geen opvolgers, de jeugd trok weg en de werkloosheid was hoog. Om de neerwaartse spiraal in het gebied te doorbreken kwamen Wim Haasken, gemeenteraadslid van Scheemda en Jan Timmer, een architect uit Scheemda met het revolutionaire idee om in dit gebied een meer te creëren: Het Oldambtmeer. Het project dat in een tijdsbestek van ca 20 jaar tussen 1990 en 2010 gerealiseerd is bestond uit:

- de aanleg van een nieuw meer van ruim 800 hectare
- 350 hectare nieuw natuurgebied
- toeristische recreatieve voorzieningen
- de mogelijkheid om te wonen aan het water, midden in de natuur



Gereformeerde Kerk Oostwold.

Voor het kerkplein staat een hekwerk van bruinpaars gesinterde baksteen, ook het kerkgebouw is hieruit opgetrokken. Het kerkgebouw bestaat uit twee op elkaar geplaatste volumes met een samengestelde kap. Aan de straatkant heeft het gebouw een gemetselde topgevel - de hoge ruitvormige naald, zo lijkt het, komt voort uit de nok van de entree. De naald is met zink afgewerkt en het bovenste element is van bladgoud. De entree aan de voorzijde heeft de zelfde vorm als de voorgevel en wordt omlijst door een spitsboog met een rollaag. De bouw is kenmerkend voor de stijl van de Amsterdamse school. De toegang is met dubbele houten deuren met beslag en de bovenlichten (de ramen boven de deuren) met gekleurd glas in lood in de spitsbogen. In het interieur zijn bijzondere elementen te zien, zoals een aflopende houten vloer. De lambrisering is van baksteen met daarboven wit gepleisterde delen. De dakconstructie is apart en de balken zijn in het zicht gemaakt. Iedere gevel is voorzien van 3 glas in loodramen. De achtergevel is getrappt gemetseld, met daarboven een orgelgalerij. De banken zijn waaivormig opgesteld. Het schilderwerk is aangepast aan de kleuren van de Amsterdamse school, zo ook het glas in lood.



Pelgrimeren
in Groningen

Het kerkgebouw is in 2001 aangewezen als Rijksmonument en is bekend onder nummer 522106 in het Monumentenregister. Het is het jongste monument in de gemeente Oldambt. In 2012-2013 is de kerk gerestaureerd en in de oorspronkelijke kleuren teruggebracht, waardoor het gebouw weer een goed voorbeeld is van de bijzondere stijl van de Amsterdamse School.

Hervormde Kerk Oostwold.

De huidige hervormde kerk van Oostwold is een vervanging van een oudere kerk. De oudste, uit de Middeleeuwen stammende kerk was vermoedelijk noordelijker gelegen. Deze kerk moest in 1543 wijken voor de telkens terugkerende overstromingen van de Dollard. In 1545 kwam aan de noordzijde van het dorp de nieuwe Dollarddijk gereed. Achter deze dijk werd waarschijnlijk eerst een noodkerk gebouwd. De reden om een tijdelijk kerkgebouw op te richten was mogelijk de opkomende Reformatie met als gevolg onlusten die uiteindelijk in 1568 uitliepen op een 80-jarige oorlog met Spanje. Nadat in 1594 de stad Groningen op de Spaanse troepen was veroverd, keerde de rust terug in Groningen. De weergekeerde vrede leidde er in Oostwold toe dat er vermoedelijk in 1598 een nieuwe kerk kon worden gebouwd. Het kerkgebouw was daarmee het eerste Godshuis in het gewest Groningen dat naar protestantse inzichten kon worden gebouwd. Over deze kerk is in de geraadpleegde geschreven bronnen niets vermeld, maar vermoedelijk was het een rechthoekige zaalkerk met vrijstaande toren, zoals is te zien op de in 1677-1678 vervaardigde Coenderskaart. Het is ook mogelijk dat de toren vrijwel direct na de afbraak van de oude kerk als bakken achter de dijk werd gebouwd, waarna er rond 1600 een nieuwe kerk naast de toren verrees. In één van de balken stond gesneden: alle dinck is vorghenckelick sunder Ghodes woert, 1598.

Bonsema liet zich bij zijn ontwerp inspireren door de zeventiende eeuwse Nieuwe Kerk te Groningen. Beide kerken hebben een Grieks kruis als grondplan. Deze vorm is op zich goed bruikbaar voor de rooms-katholieke liturgie, maar minder geschikt voor de protestantse eredienst, waar de kansel centraal staat en alles in de kerk hierop is gericht. Desondanks werd in Oostwold gekozen voor het klassieke Griekse kruis als grondplan. Later is de kerk nog verder uitgebreid.

Stichting Pelgrimeren in Groningen www.spig.nl

Bronnen: Wikipedia, Het Groninger Landschap, S.O.G.K. [Actuele Hoogtekaart Nederland](#), St. Natuurmonumenten, Groninger Archieven, St. Heerlijkheid Westervolde, Staatsbosbeheer, Lucipedia, Reliwiki, Het verhaal van Groningen, [RUG](#), lokale websites van kerken en Historische verenigingen en Dorpsverenigingen, [Nazaten de Vries Oude Groninger Kerk in Beeld J. Knottnerus](#), [Boeken vermeld op www.spig.nl](#)